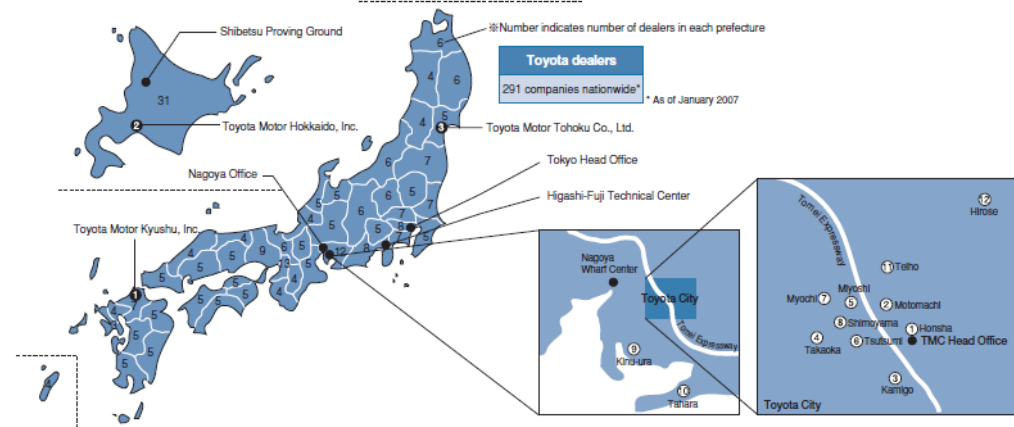


Activities in Japan

Japanese Production Sites and Dealers

Location of Toyota facilities



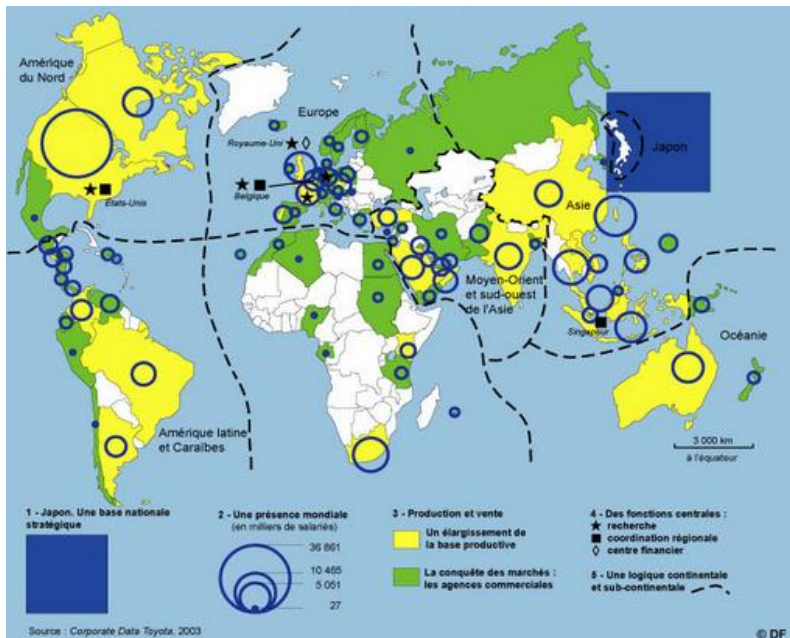
Toyota Plants

Name	Main products	Start of operations	Unit production (1-1,000 vehicles)	Number of employees
① Honsha Plant	Chassis, forged parts, suspension machine parts for the Land Cruiser 100	Nov. 1938	110	3,981
② Motomachi Plant	Crown, Brevis, Progrès, Mark II Blit, Mark X, Estima	Aug. 1959	115	6,360
③ Kamigo Plant	Engines	Nov. 1965	—	3,378
④ Takaoka Plant	Corolla, Vitz, ist, Ractis, Auris	Sept. 1966	432	4,860
⑤ Miyoshi Plant	Transmission-related parts, cold-forged and sintered parts	July 1968	—	1,585
⑥ Tsutsumi Plant	Prius, Camry, Premio, Allion, Caldina, WISH, Scion iC	Dec. 1970	471	4,904
⑦ Myoichi Plant	Suspension cast parts, suspension machine parts	June 1973	—	1,628
⑧ Shimoyama Plant	Engines, turbochargers, VVT, catalytic converters	Mar. 1975	—	1,425
⑨ Kinu-ura Plant	Transmission-related parts	Aug. 1978	—	3,037
⑩ Tahara Plant	LS, GS, IS, RAV4, 4Runner, Land Cruiser Prado, Engines	Jan. 1979	595	6,890
⑪ Taiho Plant	Mechanical equipment, moldings for forging and casting and resin-molding dies	Feb. 1986	—	1,479
⑫ Hirose Plant	Research and development and production of electronic control devices, IC	Mar. 1989	—	1,380
① Toyota Motor Kyushu, Inc.	IS, ES, Harrier, Kluger V	Dec. 1992	399	4,191
② Toyota Motor Hokkaido, Inc.	Automobile parts including automatic transmissions, transfers, aluminum wheels	Oct. 1992	—	1,702
③ Toyota Motor Tohoku Co., Ltd.	Production of mechanical and electronic parts	Oct. 1998	—	297

Notes: Automotive Operation or Products, and number of vehicles produced are as of December 2006, start of operations, unit production and number of employees and as of March 2006. Toyota Motor Kyushu, Inc., Toyota Motor Hokkaido, Inc., and Toyota Motor Tohoku Co., Ltd. are 100% owned subsidiaries of Toyota Motor Corp.

Le groupe concentre ses activités à l'est de Nagoya, dans une commune dont le nom traduit le poids de l'entreprise dans l'espace local « Toyota city ». (p225)

12 usines sont implantées autour de Nagoya dont 9 à proximité immédiate de la voie rapide qui relie « Toyota city » à Nagoya mais aussi à Tokyo. Près de 35 000 employés travaillent pour le 1^{er} groupe automobile mondial qui fabrique au Japon, environ 2 millions des 9 millions de véhicules vendus en 2007. Si le groupe s'est implanté sur les 4 autres continents, le Japon reste le centre historique et économique du groupe. Le siège social est toujours près de Nagoya et le groupe reste un acteur dominant de la vie de la mégapole.

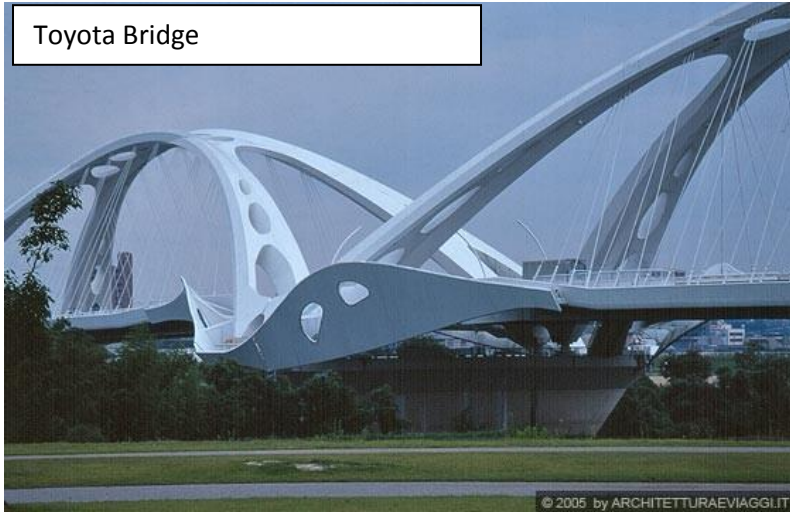


La firme est présente sur l'ensemble des continents tant d'un point de vue productif que commercial.

L'entreprise, toujours dirigée par un membre de la famille du fondateur Kiichiro Toyoda reste fortement implantée au Japon.

« Toyota city » en quelques photos :

Toyota Bridge



Toyota stadium (lieu d'accueil du mondial 2002).



Toyota, siège social à Toyota city.



Toyota showroom.



Une des douze usines Toyota de la ville.



La ville de *Toyota city* s'appelait jusqu'en 1959, Koromo. Elle changea de nom pour honorer la mémoire du fondateur de l'entreprise, mort en 1957.

Kiichiro Toyoda.

